

Changer la résolution d'écran

Définition : la résolution (exprimée en pixels de largeur x hauteur) indique la finesse d'affichage de votre écran. Plus cette résolution est grande, plus l'affichage est précis mais avec des éléments (texte, icônes) plus petits.

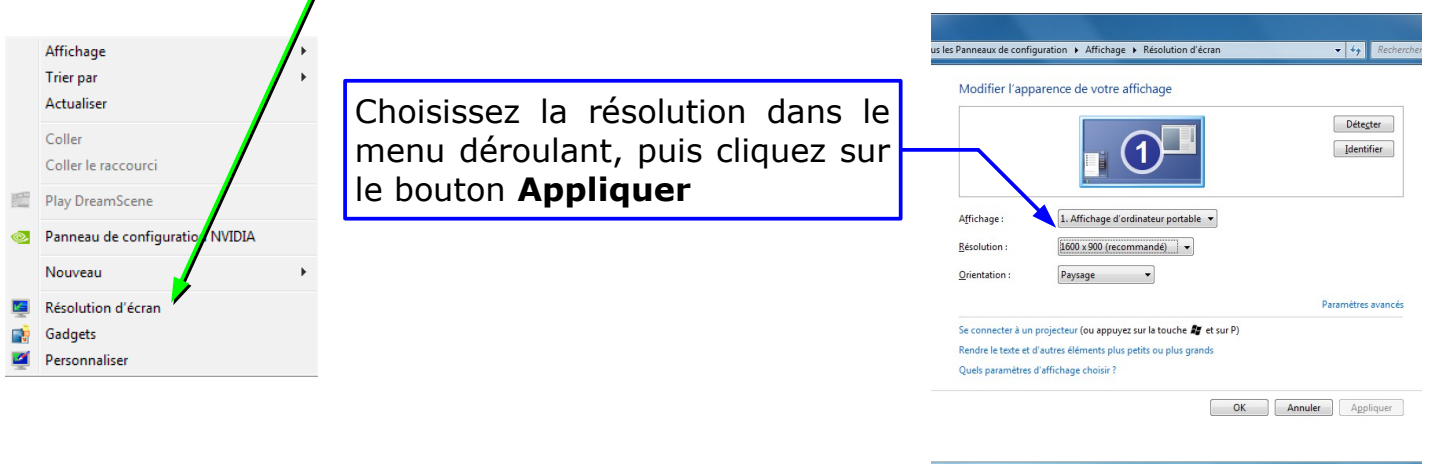
La résolution maximale de votre ordinateur dépend de votre écran et de la carte graphique.

Voici une liste de résolutions les plus fréquentes :

Écrans 4/3 : 800x600 ; 1024x768 ; 1280x1024 ; 1600x1200.

Écrans larges : 1440x900 ; 1600x900 ; 1920x1200

Pour changer la résolution, faites un clic droit sur le bureau et cliquez dans le menu contextuel sur **Résolution d'écran**

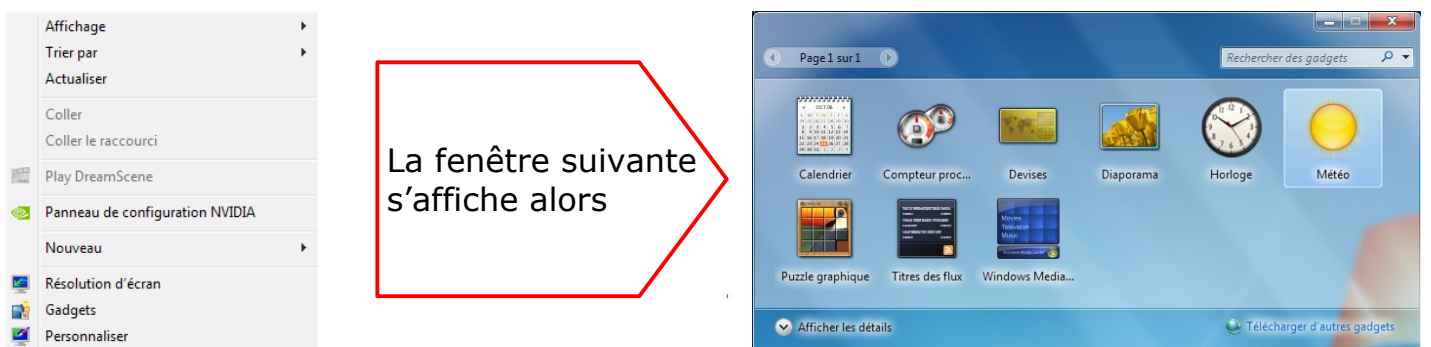


The image shows two parts of the process. On the left, a right-click context menu is open on the desktop, with a green arrow pointing to the 'Résolution d'écran' option. A blue box highlights this option with the text: 'Choisissez la résolution dans le menu déroulant, puis cliquez sur le bouton **Appliquer**'. On the right, the 'Résolution d'écran' control panel window is shown. A blue arrow points from the 'Appliquer' button in the control panel back to the 'Résolution d'écran' option in the context menu. The control panel shows the current resolution set to '1600 x 900 (recommandé)' and the 'Appliquer' button is visible at the bottom right.

Ajouter des gadgets sur son bureau

Les gadgets de bureau sont des petits programmes qui s'affichent directement sur votre bureau. Vous pourrez par exemple afficher une horloge, un calendrier, la météo de votre ville etc...

Pour commencer, faites un clic droit sur le bureau, puis cliquez sur **Gadgets** ^[3]



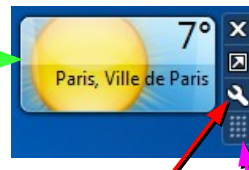
The image shows two parts of the process. On the left, a right-click context menu is open on the desktop, with a red arrow pointing to the 'Gadgets' option. A red box highlights this option with the text: 'La fenêtre suivante s'affiche alors'. On the right, the 'Gadgets' gallery window is shown, displaying various desktop gadgets like 'Calendrier', 'Compteur proc...', 'Devises', 'Diaporama', 'Horloge', 'Météo', 'Puzzle graphique', 'Titres des flux', and 'Windows Media...'. The 'Météo' gadget is highlighted with a blue border.

Pour ajouter un gadget, il suffit simplement de faire un cliquer-glisser sur son icône vers le bureau.



PERSONNALISER SON BUREAU

DANS WINDOWS 7



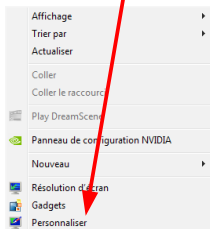
Une fois ajouté au bureau, vous pouvez changer le réglage du gadget en le survolant avec la souris, puis en cliquant sur l'icône « clé à molette »

Cette icône vous permet de positionner le gadget n'importe où sur votre bureau

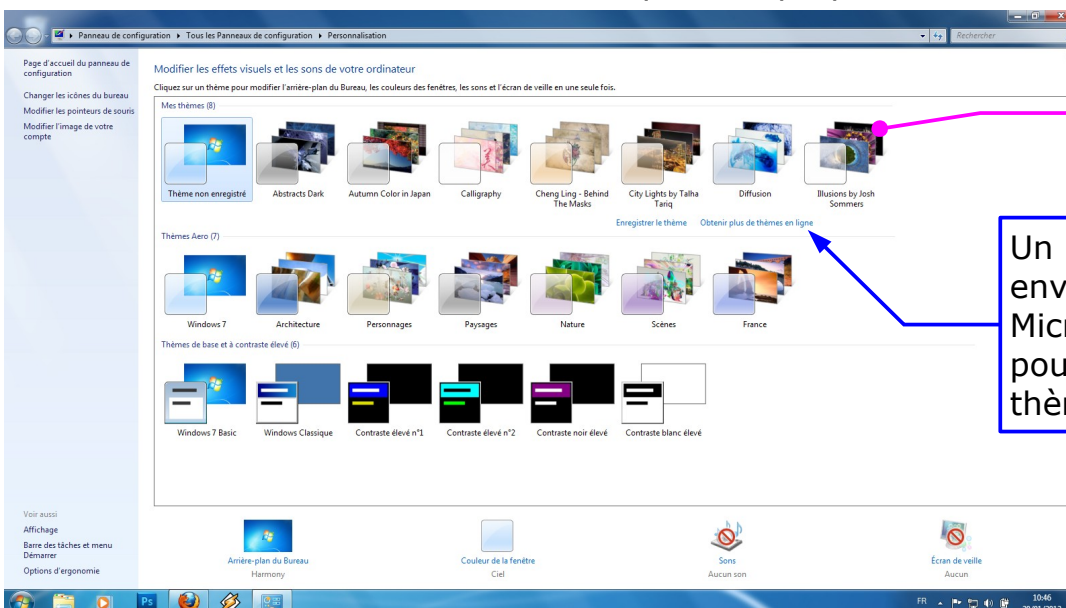
Changer le thème

Un thème regroupe l'ensemble des personnalisations (fond d'écran, bordure de fenêtre...) au sein d'un seul ensemble. Windows 7 vous propose un certain nombre de thèmes prédéfinis mais vous pouvez vous créer votre propre thème ou en télécharger de nouveaux.

Pour changer de thème, faites un clic droit sur le bureau puis cliquez sur **Personnaliser** dans le menu contextuel.



Vous obtenez alors la fenêtre suivante qui vous propose une sélection de thème :



Cliquez simplement sur un des thèmes pour en changer

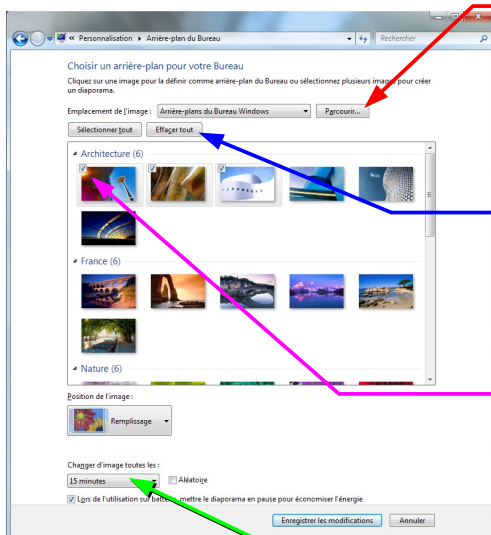
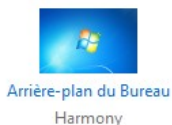
Un clic sur ce lien vous enverra vers le site de Microsoft où vous pourrez télécharger des thèmes supplémentaires



Changer le fond d'écran

Toujours dans la fenêtre de choix des thèmes cliquez sur « **Arrière-plan du bureau** »

La fenêtre suivante s'affiche alors :



Cliquez sur le bouton « **Parcourir** » pour choisir le dossier contenant la ou les images que vous voulez en fond d'écran.

Cliquez sur « **effacer tout** » pour désélectionner les images. **Les images ne sont pas effacées de l'ordinateur.**

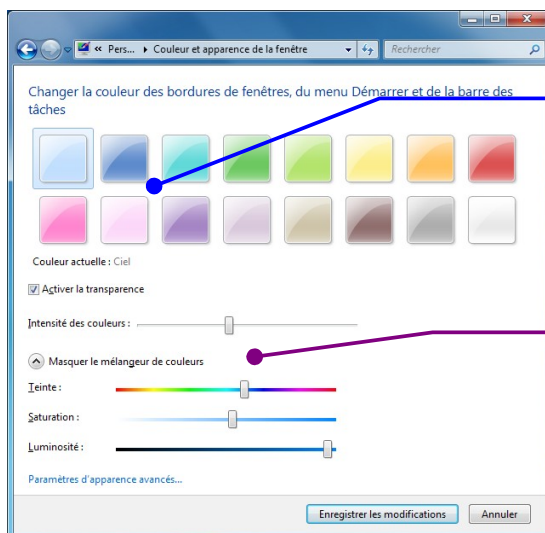
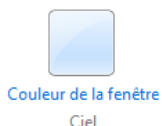
Cochez la case en haut à gauche de l'image pour la sélectionner comme fond d'écran.

Si vous cochez plusieurs images, le fond d'écran changera à intervalle régulière. Ce menu vous permettra de régler cette intervalle.

Cliquez sur le bouton « **enregistrer les modifications** » vous valider votre choix et revenir à la fenêtre des thèmes.

Changer le fond d'écran

De retour sur la fenêtre des thèmes, cliquez sur « **couleur de la fenêtre** » pour accéder à cette fenêtre :



Vous avez ici une sélection de couleurs prédéfinies...

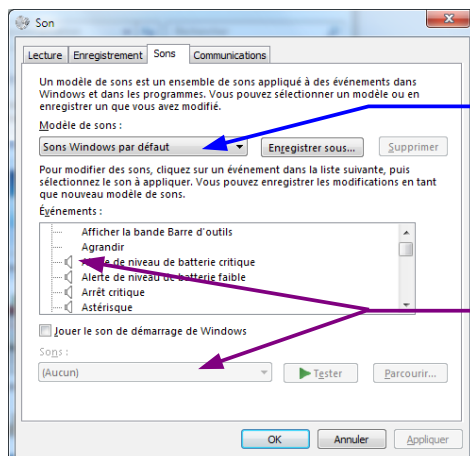
...Ou bien vous pouvez vous créer votre propre couleur (cliquez sur « **afficher le mélangeur de couleur** » pour plus de choix).



Changer les sons

il est possible d'associer des sons avec les événements sur votre ordinateur : ouverture de fenêtre, niveau de batterie faible, vider la corbeille...

En cliquant sur l'icône « **sons** » vous obtenez la fenêtre suivante :



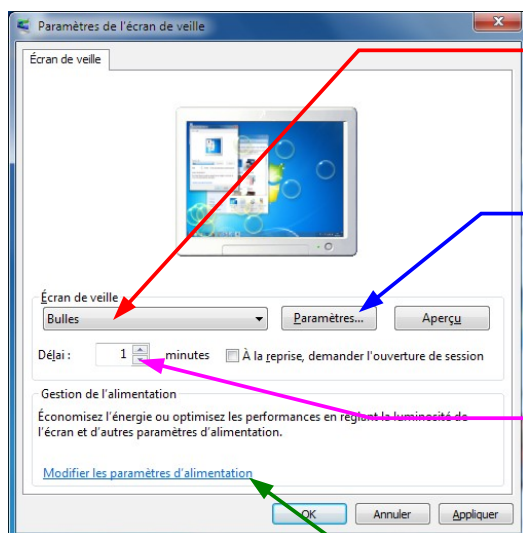
Une sélection de thèmes sonore vous est proposé dans le menu déroulant.

Il est également possible de vous créer votre propre thème sonore en associant des sons (fichiers sons au format wav) avec les événements.

Changer l'écran de veille

Conçus à l'origine pour prolonger la durée de vie des écrans cathodiques, les écrans de veille ne servent plus qu'à des fins esthétiques.

Commencez par cliquer sur « **écran de veille** » pour obtenir la fenêtre suivante :



Ce menu déroulant vous permet de choisir votre écran de veille.

Le bouton « **Paramètres** » vous permet de faire les réglages éventuels de l'écran de veille.

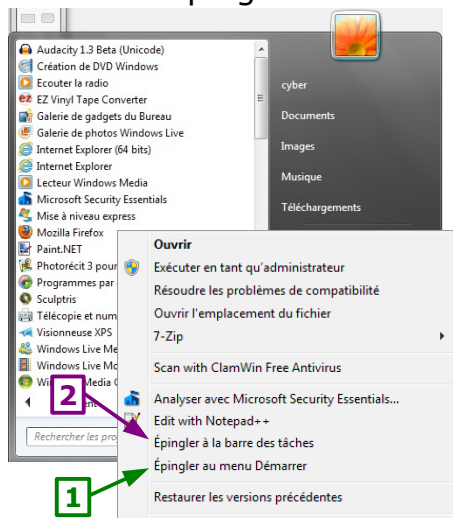
Vous pourrez ici définir le délai de mise en route de l'écran de veille.

Vous pourrez également régler le délai d'extinction de l'écran en cliquant sur ce lien.

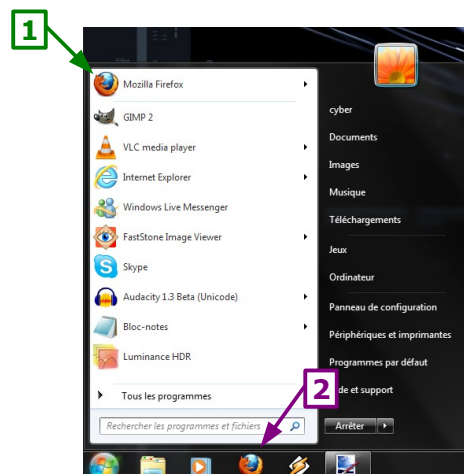
Personnaliser le menu démarrer et la barre des tâches

Le réglage d'origine du menu démarrer fait qu'il n'affiche que la liste des 10 derniers programmes utilisés. Il est toutefois possible d'afficher en permanence le programme de votre choix dans ce menu (on parle alors « d'épingler » le programme).

Pour cela, dans le menu démarrer, faites un clic droit sur l'icône du logiciel que vous souhaitez épingler :



Dans le menu contextuel qui apparaît cliquez au choix sur « **épingler au menu démarrer** [1] » ou « **épingler à la barre des tâches** [2] » suivant l'endroit où vous souhaitez voir apparaître l'icône du programme.



Aller plus loin dans la personnalisation

L'utilitaire Dreamscene permet d'afficher une vidéo en fond d'écran à la place d'une image fixe. Auparavant exclusif aux versions « intégrales » de Windows Vista et 7, vous pouvez maintenant télécharger gratuitement cet utilitaire à cette adresse : <http://www.clubic.com/telecharger-fiche310872-windows-7-dreamscene-installer.html>

Une fois installé, il suffit ensuite de faire un clic droit sur une vidéo (au format wmv ou mpg) puis de cliquer sur « **Set as Desktop Background** » pour un fond d'écran du plus bel effet.

Pour revenir à une image fixe, il suffit de changer le fond d'écran comme vu précédemment.

Le site <http://dreamscene.org/> propose une large sélection de vidéos à définir en fond d'écran.

